



SUCCESSVERHAAL:

BROADCAST RENTAL OP DE OLYMPISCHE SPELEN

Voordat op 26 juli in Parijs de openingsceremonie van de Olympische Spelen plaatsvond, was Broadcast Rental al lang en breed actief in de Franse hoofdstad. Het werk in Parijs was voor het bedrijf al anderhalve week eerder gestart, maar de voorbereidingen in Hilversum natuurlijk nog veel eerder. Naast de losse verhuur van bijvoorbeeld zes EVS'en en een groot aantal UHD lenzen, verzorgde Broadcast Rental ook de gehele IBC-operatie (International Broadcast Center) voor de NOS.

Broadcast Rental beleeft een razend drukke sportzomer, waarin Parijs een groot deel van de tijd het werkveld is. Eerst ten tijde van de Olympische Spelen, daarna nog twee weken lang tijdens de Paralympische Spelen. Het werk voor de Hilversummers bestaat daarbij uit twee delen, legt commercieel directeur Paul Chamalaun uit als we hem spreken tussen beide evenementen in: "Aan de ene kant doen we veel losse verhuur, van bijvoorbeeld zes EVS VIA's en

portable CJ en VAP lenzen die worden ingezet op diverse venues. Samen met onze partner Finepoint is dat nog verder aangevuld met tien extra VIA's, een groot aantal Sony 3500 cameraketens, UHD boxlenzen en CJ portable lenzen." Daarnaast verzorgde Broadcast Rental tijdens de Olympische Spelen de IBC-operatie voor de NOS. "Dat is wat uitvoeriger dan alleen maar spullen leveren", benadrukt Chamalaun. "We hadden een maand lang vier mensen in Parijs zitten die zorgden voor

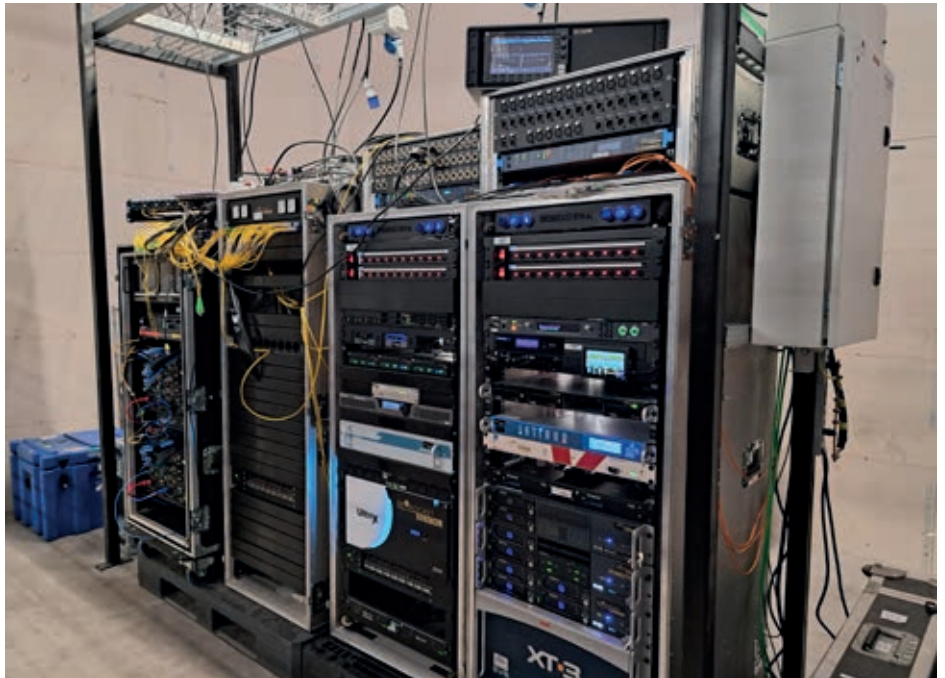
de content die op de diverse radio- en televisiekanalen van de NOS te zien en horen waren.”

PARALYMPISCHE SPELEN

Op het moment van spreken is Broadcast Rental druk in voorbereiding op de Paralympics. Chamalaun: “Daar doen we wederom de IBC-operatie voor de NOS, maar aangezien het grootste deel van de uitzendingen dan via online kanalen gaat, is de avonduitzending in de studio in Parijs eigenlijk het belangrijkste deel. De studio wordt gefaciliteerd door EMG en wij zorgen voor de aanlevering van de content hiervoor. Er wordt aan onze IBC-operatie dan dus een edit-omgeving toegevoegd. Hiervoor wordt de aanwezige EVS-capaciteit uitgebreid en er komen vier IP-directors bij voor spot-werkplekken. In totaal zijn er vier editsets, waarvan één remote bij de studio en drie in het IBC-kantoor. Tijdens de Paralympische Spelen zijn we met twee man aanwezig in Parijs. Hoewel beide evenementen veel raakvlakken hebben, zijn er ook specifieke verschillen. Zo is het aantal internationale feeds dat we aangeleverd krijgen een stuk kleiner en omdat veel minder live sporten worden uitgezonden zal de nadruk dus meer op het studioprogramma liggen. Tijdens de Olympische Spelen wordt voor de edit-omgeving gebruikgemaakt van de faciliteiten in Hilversum, maar tijdens de Paralympische Spelen gebeurt dat dus op locatie.”

LOSSE VERHUUR

De verhuur van losse materialen gebeurt hoofdzakelijk aan buitenlandse partijen, geeft Chamalaun aan. “Dit kan zijn omdat ze van heel ver komen en inhuur dan zinvoller is dan het invliegen van alle materialen. Denk hierbij aan Amerika of Azië. Maar er gaat ook veel naar Europese spelers. Projecten als het EK Voetbal en zeker ook de Olympische Spelen zijn zo groot én zo specifiek qua materiaalswensen en -eisen dat veel partijen aanvullend materiaal nodig hebben.” Broadcast Rental is van origine een belangrijke speler geweest in de losse verhuur van EVS-apparatuur. “Met de introductie van de VIA-serie en bijbe-



De CAMbox van Broadcast Rental

Tijdens de Corona-edities van de Olympische Spelen is er een vraag ontstaan voor een plug-and-play remote camera setup waarbij in een veilige omgeving interviews met sporters konden plaatsvinden. Ook voor de editie van Parijs was de CAMbox weer een onderdeel van de setup. Door ervaringen uit de afgelopen edities en de technische mogelijkheden is voor de CAMbox-wens dit jaar een nieuwe opzet gemaakt. De basis van een remote camera met return audio- en videosignaal is daarin gelijk aan voorgaande edities. Doordat meer bandbreedte voor handen was, is gekozen om voor Parijs gebruik te maken van een Panasonic PTZ camera voor een betere beeldkwaliteit en meer mogelijkheden. Door deze camera te monteren op een statief met geautomatiseerde lift is zo de mogelijkheid gecreëerd om vanuit het IBC volledige bediening over camera, audio en lift te krijgen. Dit soort praktische toepassingen van techniek zijn voor Broadcast Rental altijd de kersen op de taart, die de voorbereiding nog leuker maken.

horende softwareversies is het zeker bij dit type evenementen belangrijk om met de nieuwste machines te werken. Wij hebben zes VIA's in onze verhuurvloot, naast een aantal oudere XT3 modellen. Tijdens dit soort evenementen zie je dus dat de belangrijkste venues gebruikmaken van onze VIA machines. Naar de andere EVS modellen is dan ook veel vraag, maar dan vooral door verschuiving of in een ondersteunende rol.”

VOORBEREIDING

Broadcast Rental is voor de NOS een belangrijke partij tijdens dit soort grote evenementen. De eerste gesprekken ter voorbereiding beginnen ongeveer een jaar voorafgaand. “Niet alleen vanwege de complexiteit, maar ook door de enorme vraag die in zo'n periode ontstaat”, legt Chamalaun uit. Bij de NOS is het projectteam (o.l.v. Monique Hamer) dan al gerui-

me tijd bezig met bijvoorbeeld het boeken van technische basisfaciliteiten, zoals locaties en verbindingen. De echte technische voorbereiding door de garantie engineers van Broadcast Rental (Rick Verwaal en Bram Giskes) begint ongeveer anderhalve maand voor het evenement. “De hele set wordt technisch gebouwd in Hilversum, waarbij de configuratie plaatsvindt en testen worden uitgevoerd. De echte load-in op locatie is ruim een week voor de openingsceremonie. Daarbij wordt de set zoals in Hilversum voorbereid geplaatst in het International Broadcast Center. Dat is ook het moment waarop de aansluiting van de set met de buitenwereld gemaakt kan worden”, legt Chamalaun uit. Het gaat hierbij om de uitgaande connectiviteit richting Hilversum en de lijnen naar de externe studiolocatie (Holland House) voor zowel tv als radio. Dit is ook de plek waar alle inkomende lijnen met de internatio- ➤

I'M AN ARTIST

OLA MELZIG
PRODUCTION MANAGER
M&M PRODUCTION MANAGEMENT

I just love the new generation of the Artist user interfaces. The SmartPanel's intuitive workflow and its very visual layout are simply fantastic.

I can customize it in any way I need, which is absolutely crucial for the big live events I typically work on."

ARTIST INTERCOM

Professional and reliable live communications. Seamless integration of Riedel's **SmartPanel** and **Bolero** wireless intercom. Easily scaling from **16 to 1024** ports with flexible licensing.

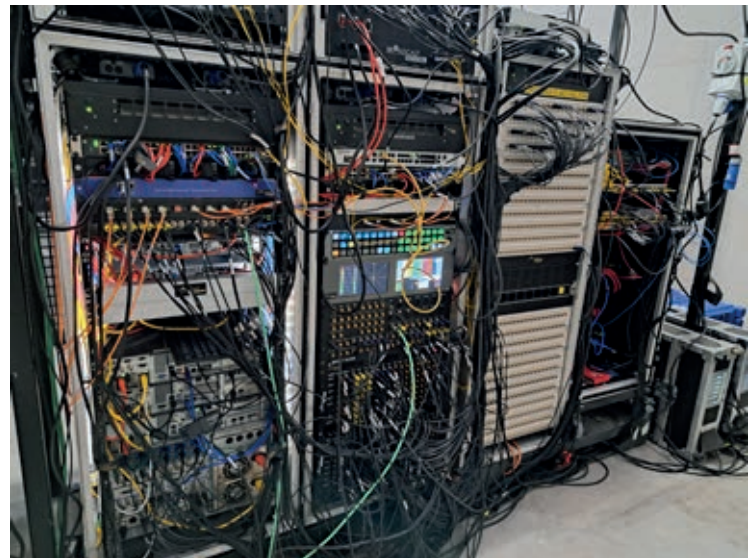




Foto: Hans Willems



Foto: Hans Willems



nale feeds worden aangeleverd. “Vanuit alle venues door heel Frankrijk en zelfs daarbuiten worden hier de afzonderlijke worldfeeds aangeboden waar de sporten op binnenkomen, beauty-beelden en eventuele extra content. Ook wordt hier voor de commentatoren die tijdens de Olympische Spelen voor de NOS werken de verbinding gelegd tussen venue, Hilversum en de studio in Parijs. Al deze video- en audiolijnen zijn tijdens de voorbereiding operationeel, zodat alles getest kan worden en eventuele fouten kunnen worden opgespoord.” Tot slot worden er in de voorbereidende week op een aantal specifieke locaties nog aanvullende technische faciliteiten gebouwd. Dit met name bij sporten die voor de Nederlandse kijkers belangrijk zijn.

VERTAALSLAG

De NOS zelf heeft natuurlijk ook al vele jaren ervaring met evenementen als de Olympische Spelen en al sinds de oprichting van Broadcast Rental werken beide

partijen nauw samen. Vooraf is dus al een basisgedachte bekend over wat nodig gaat zijn. “De afgelopen jaren, met onder andere Covid, was alles toch een beetje anders, dus sommige behoeften zijn ook specifiek voor deze Spelen weer omschreven. Chamalaun: “Vanuit de NOS wordt hiervoor gebruikgemaakt van een technisch consultant (Martijn Swart), die waar nodig ondersteunt bij technische keuzes die gemaakt moeten worden in de voorbereiding. Zo is er voor Parijs bijvoorbeeld gebruikgemaakt van de postproductie-omgeving in Hilversum, maar zijn er na Covid ook meer mogelijkheden voor verslaggevers op locatie, met daarbij dus ook weer specifieke technische behoeften. Onze rol als Broadcast Rental is om de vertaalslag van de technische wensen en eisen te integreren in de fysieke technische setup. Een mooi voorbeeld wat dan door Broadcast Rental wordt ontwikkeld is bijvoorbeeld de CAMbox (zie kadertekst ‘CAMbox’, red.)”

SFEER

De Olympische Spelen zijn goed verlopen voor Broadcast Rental en dat geldt al net zo voor de Nederlandse sporters in Parijs. Dat laatste maakt het werk ook extra leuk, geeft Chamalaun aan: “Wij hebben bij Broadcast Rental het geluk om bij veel grote en prestigieuze projecten ingezet te worden door onze klanten. Zodoende zijn we misschien een beetje gewend geraakt aan deze omgeving. Zo mogen we bij onze Grand Prix operatie bijna wekelijks meejuichen voor Max Verstappen. Maar zeker voor de Olympische Spelen geldt dat de samenwerking met commentatoren en redactie en de enorme verscheidenheid aan (on)bekende sporten en sporters ervoor zorgt dat je nog meer ‘in de bubbel’ van het toernooi wordt getrokken. Dan zijn natuurlijk de successen van Nederlandse sporters mooi om mee te maken. De sfeer is toch altijd net nog iets leuker als je voor het winnende team mag juichen.” <