



Martijn Woering (projectleider techniek) en Jeroen Mulder (mediatechnicus) in de nieuwe regie

NIEUWE TV-REGIE BIJ RTV DRENTH

"MASTERPLAN INNOVATIE IN DE REGIO"

Eind 2023 is de nieuwe ultramoderne TV-regie van RTV Drenthe live gegaan, een project waar sinds de zomer van 2022 aan werd gewerkt. Een indrukwekkende mijlpaal na maanden van (product)onderzoek, overleggen, ontwerpen, bouwen en configureren. Ook werd de complete video router vervangen en is alle TV-apparatuur naar een nieuwe centrale CAR verhuisd. We spraken erover met Martijn Woering en Jeroen Mulder, de drijvende krachten achter dit eigentijdse en zeer innovatieve project in de regio.

Door: René van de Kolk

Martijn Woering (projectleider techniek) en mediatechnicus Jeroen Mulder werken allebei zes jaar bij RTV Drenthe en hebben daar stapsgewijs de technische backbone compleet vernieuwd. Daarbij zijn de nieuwste technieken toegepast. De productieworkflow werd geoptimaliseerd en audio en video multichannel beschikbaar gesteld aan redactie en programmamakers. En vervolgens natuurlijk

aan de luisteraars, kijkers en bezoekers van RTV Drenthe. Woering en Mulder hebben allebei veel ervaring in de media. Zo werkte Woering eerder voor RTV Noord en was Mulder actief voor de lokale omroep ZO!34 in Emmen.

MODERNISEREN

De voornaamste reden om de TV-regie van RTV Drenthe te vernieuwen lag in het feit dat de con-

tinuïteit en technische mogelijkheden niet meer aansloten bij een moderne wijze van produceren. De oude regie was twintig jaar oud en continuïteit kon niet meer worden gegarandeerd. Sommige onderdelen in de regie hebben zich twintig jaar bewezen in betrouwbaarheid, zoals de DHD 4200 audio console. Bovendien was de productie-workflow inmiddels zo ingericht dat met maximale improvisatie van medewerkers veel mogelijk was, maar er meer en meer gevraagd werd naar moderne producten met automatisering op heel veel onderdelen. Camerawisselingen, shots, graphics, ticker-tapes, het aansturen van schermen, automatisering van audio en ook de wens om meer multichannel te werken. Bovendien moet in de regie ook traditioneel een live muziekprogramma of een verkiezingsuitslagavond gefaciliteerd kunnen worden.

Het hele project werd samen met een team van zes personen compleet in eigen huis gerealiseerd, uiteraard in samenspraak met de redactie en met leveranciers van apparatuur en meubels, waarover later meer. Een uitdaging, aangezien de programmering en alle externe evenementen van RTV Drenthe ook continu veel aandacht vragen van de afdeling techniek.

VERNIEUWDE INFRA

Het indrukwekkende pand van RTV Drenthe in Assen heeft een grote binnenplaats, direct naast de regie, waar grote producties gerealiseerd worden. Daarnaast was er de wens om de inzet van de nieuwste IP-technieken via vernieuwde infra en (twee



Radiopresentator Wim Boer van RTV Drenthe aan het werk

verdiepingen lager) een nieuwe CAR te combineren. Het vormt het sluitstuk van een 'masterplan innovatie' waarbij alle technische onderdelen van RTV Drenthe vernieuwd zijn. De komende jaren kan op deze basis verder gebouwd worden, bijvoorbeeld door nog meer remote te kunnen werken. Afgelopen jaren werd de hele infra intern vernieuwd. Het iNOS newsroom systeem van de NOS werd geïmplementeerd, de radiostudio's werden vervangen en visual radio werd toegevoegd, waarbij alle audio tevens voorzien werd van een videolaag. Jeroen Mulder vertelt: "Een verslaggever die zich tegenwoordig meldt voor een bijdrage levert live audio en video." Tijdens ons bezoek aan RTV Drenthe gebeurde dat toevallig ook in de nieuwsuitzending en werd multi-

channel met audio en video bericht over een ontsnapte chloorgaswolk uit een zwembad. "Live radio blijft hetzelfde, maar op TV is er hierdoor een aantrekkelijk programma te zien, inclusief clips, nieuws, graphics en andere info zoals commercials." Inspiratie voor deze opzet werd deels opgedaan door te kijken naar de visual radio feed van BNR Nieuwsradio in Amsterdam."

"Bij de inrichting van de techniek wordt goed geluisterd naar de redactie en verslaggevers, zodat er keuzes gemaakt worden voor techniek en workflows ontstaan die aansluiten bij de makers", vult Martijn Woering aan. "Hierdoor zijn de makers veel minder afhankelijk van techniek en kunnen ze alles zelf. Waar mogelijk zijn de workflows geautomatiseerd. Afgelopen jaren is er veel innovatie toegepast waarbij RTV Drenthe probeert voorop te lopen door innovatieve keuzes te maken, maar waarbij continuïteit altijd voorop staat. Zo was op radiogebied bij RTV Drenthe Omniplayer 3 als één van de eerste in gebruik en is het tevens mogelijk gemaakt intern podcastproducties te realiseren."

POSITIEVE REACTIES

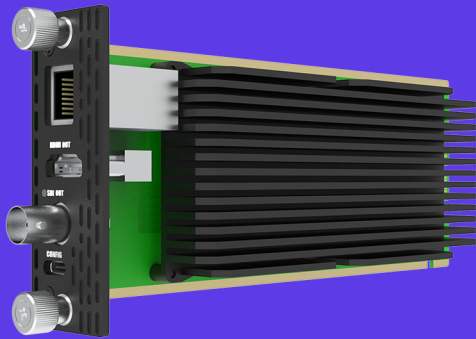
De redactie van RTV Drenthe en de vaste medewerkers in de regie (zelfschakelende regisseurs) zijn vanaf het begin van het project nauw betrokken geweest, waardoor een soepele integratie van de nieuwe werkwijze ontstond en alle wijzigingen tot op de dag van vandaag relatief snel in gezamenlijkheid gerealiseerd kunnen worden. "Dat is toch ook wel het leuke van werken bij



RTV Drenthe pand in Assen

Independent Encoding & Decoding Modator 2U

The Modator family brings the reliability and low-latency performance of the Magewell's standalone encoders and decoders to a high-density, modular, rackmount form factor. The Modator 2U chassis fits standard rack deployments and supports up to 10 Modator modules.



NDI®



MAGEWELL®



MVD Europe B.V.
+31 85 210 2123
sales@mvde.eu
www.mvde.eu



SONY

PTZ-CAMERA'S VAN SONY

- met een toonaangevend
assortiment 4K-videocamera's.





de regionale omroep”, zegt Martijn Woering. “In een relatief compact bedrijf kan je snel schakelen en direct inspelen op vragen en wensen van de redactie. De reacties van redactie zijn dan ook positief. Op comfortabele wijze kunnen uitzendingen en producties worden gerealiseerd. De nieuwe tv-regie werkt fijn en is erg prettig ingericht, met veel multifunctionele werkplekken. De wens is nog om alle Ross Overdrive functionaliteit te programmeren onder buttons van de videoswitcher, in plaats van te werken met een spatiebalk waarmee een rundown wordt afgewerkt. Dat is immers de nieuwe werkwijze waarbij de techniek van Ross Overdrive – gekoppeld aan de videoswitcher, audio console, licht en newsroom – de makers in de gelegenheid stelt om een draaiboek te vertalen naar een technische rundown waarbij de gewenste uitzending met (op de achtergrond) alle ingewikkelde geautomatiseerde schakelingen een eigentijds product oplevert.”

INTERESSE GEWEKT

Woering en Mulder vertellen verder over de planning en realisatie van de belangrijkste momenten. “Het blijft toch altijd spannend om bestaande infrastructuur af te breken en tegelijkertijd de continuïteit van uitzendingen te garanderen”, begint Mulder. “Het toewerken naar het in gebruik nemen van de nieuwe regie hing nauw samen met de nieuw te realiseren techniek voor TV. Een nieuwe backbone werd voorbereid en tijdelijk aangesloten voor een periode van zes weken op een geïmproviseerde regieruimte elders

in het gebouw. In die periode werd alle nieuwe techniek ingebouwd en werd toegewerkt naar de ingebruikname van de nieuwe ruimte die er erg modern en indrukwekkend uitziet.” De werkwijze waarbij het newsroom systeem, Ross Overdrive, de videomixer, de graphicssoftware maar ook de compleet geïntegreerde audio workflow werd gerealiseerd heeft inmiddels de interesse gewekt van andere regionale omroepen, maar ook van de NOS. Dat laatste is natuurlijk niet vreemd aangezien de wensen en koppelingen enerzijds met NOS besproken en gerealiseerd moeten worden, maar er daardoor anderzijds ook synergievoordeel ontstaat voor NOS, omdat zij mogelijk ook deze weg willen bewandelen.

METEEN BESCHIKBAAR

Overigens geldt dat video die door verslaggevers, al dan niet met een ENG cameraman, wordt opgenomen en vervolgens bewerkt, via Mediacloud meteen voor iedereen beschikbaar is, dus ook voor NOS of andere regionale omroepen. RTV Drenthe werkt intensief samen met lokale omroepen. Zo is de lokale omroep van Assen in het pand van RTV Drenthe gevestigd en worden faciliteiten gedeeld. Een zichtbaar voorbeeld is intern te zien in een tweede televisiekanaal waarop ook Visual Radio van Omroep Assen zichtbaar is. De voordelen op redactioneel en technisch niveau zijn zichtbaar in het product, maar ook in de voorzieningen en mogelijkheden voor de lokale partners en dus uiteindelijk ook voor haar publiek.

TECHNISCHE COMPONENTEN

De technische componenten in de nieuwe TV-regie dan. Na uitgebreid onderzoek, vergelijking en toetsing aan de gewenste architectuur werden belangrijke keuzes gemaakt aan het begin van 2023. De nieuwe router is een Ross Ultrix, samen met een geïntegreerde Carbonite switcher. Deze is compleet voorbereid op IP/SMPTE 2110. In de regie ligt een Ross TouchDrive panel en bij audio een DHD SX2 console in combinatie met een DHD TX. De Ross Ultrix en Touchdrive werden geleverd en geïmplementeerd in samenwerking met leverancier Diginet. De keuze voor DHD werd gemaakt aangezien de radiostudio's en editruimtes inmiddels van DHD





LIGHTWARE
INNOVATIVE. RELIABLE. MADE IN EUROPE.

LIGHTWARE.COM

**EXTEND
USB-C SIGNALS
UP TO 100 m**



**TAURUS
TPX**



UCX-4x3-TPX-TX20



HDMI-UCX-TPX-RX107

**FUTUREPROOF YOUR
MEETING ROOM
WITH TAURUS TPX**

Learn More:





De overzichtelijke en moderne nieuwe RTV Drenthe TV regie

voorzien waren en medewerkers bovendien bekend waren met het werken met DHD. Daarbij is de bediening gebruiksvriendelijk. DHD werd geleverd door de Nederlandse dealer Media Utilities. Martijn Woering: “We gebruiken DHD RX audio consoles in onze radiostudio’s in combinatie met DHD TX in de audio-edit ruimtes en podcast studio. De video editing ruimtes werken met een DHD DX mixer. Allemaal onderling verbonden middels de inzet van Audinate Dante AoIP. Daarnaast wordt DHD Web-Apps gebruikt voor het monitoren van het systeem voor alle audio levels intern, alsmede voor bijvoorbeeld de zendlijn-bewaking. Deze innovatieve mogelijkheid van DHD geeft ons de mogelijkheid om op afstand in een browser belangrijke en snelle schakelingen te maken, ook als we niet in het pand aanwezig zijn. Ons volgende doel is om DHD compatibel te maken met Ross Overdrive. AoIP is de norm waar mogelijk, daarom is ook in de nieuwe regie gekozen voor het gebruik van de RTS Odin AoIP intercom, die ook gekoppeld is aan DHD.”

CAR

Bij RTV Drenthe is afgelopen jaren gefaseerd gewerkt aan de realisatie van een

nieuwe CAR, een centrale apparatenruimte. In een eerder stadium werd de infra, de radiostudio en alle hardware die nodig is voor de verbindingen die naar binnen en buiten gaan, daar al ondergebracht. Een ruimte op de onderste verdieping die erg modern oogt en waar als laatste stap de faciliteiten voor de nieuwe regie ondergebracht moesten worden. Hierdoor zijn alle mogelijkheden centraal opgesteld en kunnen de verbindingen en apparatuur eenvoudig multimediaal worden aangesloten en gebruikt. “De meubels zijn gemaakt in Drenthe door InMix en VAK Interieurbouw. Waar mogelijk wordt geschakeld met partners uit de provincie. Snel schakelen en korte lijnen voor overleg zijn erg handig”, legt Martijn Woering uit.

INOS

Het codec management waarbij alle binnenkomende audio- en videobronnen geclaimd kunnen worden, wordt afgehandeld door het product CAB, onderdeel van het Audisi One platform. Op veel schermen staat CAB open, zowel bij radio als TV. RTV Drenthe heeft als derde regionale publieke omroep (na Omrop Fryslan en Omroep

Zeeland) gekozen om te werken met het nieuwsroomsysteem van de NOS: iNOS. De integratie van de nieuwsverhalen met alle bijbehorende metadata is deels gekoppeld aan de uitzendprocessen waardoor titels, graphics en andere belangrijke info slechts op één plek ingevoerd hoeven te worden en automatisch beschikbaar zijn op meerdere gewenste plekken. Belangrijke andere producten en oplossingen waar RTV Drenthe mee werkt zijn AVID edit software, Cerebrum Broadcast Control van EVS en LiveU voor de te realiseren audio- en video-oplossingen via 5G voor radio en TV. Door de gekozen architectuur zijn deze producten allemaal flexibel inzetbaar voor alle doeleinden. Bijkomend voordeel is daarbij ook weer dat de lokale omroep van Assen kan meeliften op het gebruik van alle faciliteiten in het netwerk. Deze samenwerking biedt aan deze partij veel mogelijkheden op technisch vlak. Alleen maar tevreden gezichten in het pand van RTV Drenthe dus... <